



BILANCIO  
DI SOSTENIBILITÀ  
2023

*A tutti i nostri dipendenti,  
che ci permettono di crescere  
e raggiungere nuovi traguardi  
ogni giorno.*



# INDICE

<b>INTRODUZIONE.....</b>	<b>6</b>
<b>CHI SIAMO.....</b>	<b>8</b>
> LA RETE MGD.....	10
> LA STORIA DI 2M DECORI S.P.A.....	12
> MISSION, VISION, VALORI.....	16
> POLITICA AZIENDALE.....	18
> CODICE ETICO.....	19
> POLITICA AMBIENTALE.....	21
> LA GOVERNANCE.....	22
— CONSIGLIO DI AMMINISTRAZIONE	
— COLLEGIO SINDACALE	
> IL NOSTRO VALORE.....	25
> DIPENDENTI PER CATEGORIA PROFESSIONALE, GENERE ED ETÀ.....	27
> ASSUNZIONI E TURNOVER.....	30
> FORMAZIONE.....	33
<b>I NOSTRI NUMERI.....</b>	<b>35</b>
> LA PRODUZIONE.....	35
> PERFORMANCE ECONOMICHE.....	36
<b>2M DECORI PER IL SOCIALE.....</b>	<b>39</b>
<b>R-EVOLUTION: LA SOSTENIBILITÀ</b>	
<b>PER LA RETE MGD.....</b>	<b>41</b>
> IL DIALOGO CON GLI STAKEHOLDER.....	42
> OVERVIEW DEGLI STAKEHOLDER.....	42
<b>ANALISI DI MATERIALITÀ.....</b>	<b>45</b>
— AMBITI TEMATICI DI RENDICONTAZIONE	
<b>INNOVAZIONE.....</b>	<b>50</b>

<b>CERTIFICAZIONI.....</b>	<b>53</b>
<b>PERFORMANCE AMBIENTALI.....</b>	<b>54</b>
> GESTIONE RISORSE IDRICHE.....	54
> GESTIONE DEI RIFIUTI.....	57
> CONSUMI ENERGETICI.....	58
> EMISSIONI E GAS GHG .....	61
> MATERIALI.....	64
<b>PERFORMANCE SOCIALI.....</b>	<b>67</b>
– SALUTE E SICUREZZA SUL LAVORO	
– FORMAZIONE SALUTE E SICUREZZA	
> WELFARE.....	70
> RISPETTO DEI DIRITTI UMANI.....	71
<b>NOTA METODOLOGICA.....</b>	<b>72</b>
– STANDARD DI RENDICONTAZIONE APPLICATO	
– PRINCIPIO DI MATERIALITÀ	
– PERIMETRO DI RENDICONTAZIONE	
– COMPARABILITÀ DEI DATI	
– PROCESSO DI RENDICONTAZIONE	
– PRINCIPI DI RENDICONTAZIONE	
<b>RIFERIMENTI GRI 101: 2021 E 102:2021.....</b>	<b>74</b>



# INTRODUZIONE

In 2m Decorì, Azienda specializzata da più di 60 anni nella realizzazione di dettagli metallici, abbiamo deciso di intraprendere un percorso di Sviluppo Sostenibile tenendo in considerazione non solo i fattori economici, ma anche quelli ambientali e sociali.

A supporto di questo miglioramento continuo, abbiamo deciso di redigere il nostro primo Bilancio di Sostenibilità, per condividere con i nostri stakeholder il nostro impegno nei riguardi dei temi ESG.





# CHI SIAMO

2m Decorì S.p.A è di proprietà di Paradise S.r.l., holding della famiglia Rossi- Minute.

2m Decorì S.p.A. è un'Azienda specializzata nella lavorazione e commercio di decori ad uso industriale e commerciale: dall'occhialeria all'abbigliamento, alle calzature, dalla bigiotteria alla gioielleria, fino all'arredamento. Progettiamo e realizziamo i nostri componenti completamente in Italia, portando avanti con orgoglio la tradizione del Made in Italy.

Con una solida esperienza di oltre 60 anni nel settore, ci presentiamo con orgoglio nel nostro primo Report di Sostenibilità per condividere il nostro operato e la nostra visione. Le nostre radici affondano nel comune di Segusino (TV), dove ancora operiamo con la nostra sede centrale in Via della Centa, 10 e altre 3 sedi, cui si aggiunge una sede distaccata a Pederobba (TV) e una a Casorate (VA) - nella quale lavoriamo la piccola pelletteria - che uniscono tecnologia all'avanguardia con una preziosa eredità artigianale e lo spirito familiare che ci contraddistingue.

---

**"Dio è nei dettagli" diceva Gustave Flaubert. Noi diciamo che, senza cura dei dettagli, la perfezione non è possibile.**

---

Tutte le fasi produttive avvengono internamente nei nostri stabilimenti, garantendo un controllo assoluto sulla filiera, una reattività tempestiva e una uniformità di standard elevati. Questa gestione interna non solo ci consente di assicurare la massima qualità del prodotto finale, ma rappresenta anche una garanzia di riservatezza per i nostri clienti: le loro idee e progetti rimangono protetti all'interno delle nostre strutture.

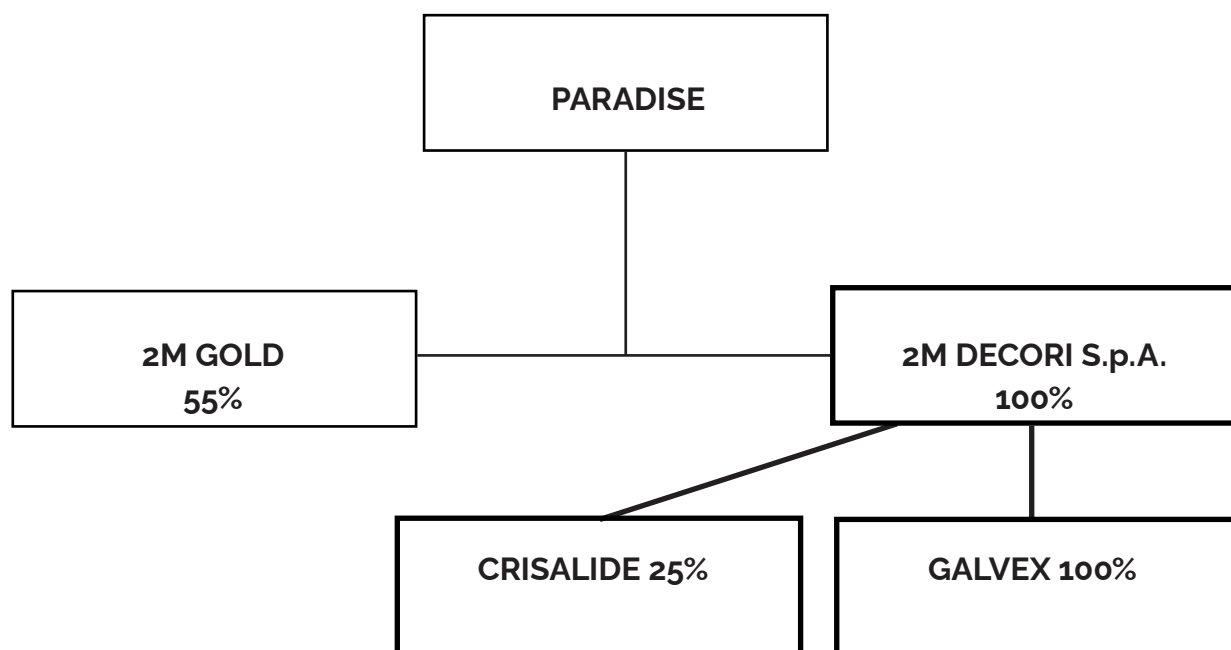
La nostra flessibilità operativa si estende anche alla capacità di lavorare su tirature estremamente ridotte e persino su pezzi unici.

Questo ci permette di concentrarci esclusivamente sulla perfezione di ogni singolo pezzo, senza essere limitati dall'obiettivo di massimizzare la quantità prodotta. In un

settore dove la qualità e l'esclusività sono fondamentali, questo approccio ci distingue e ci consente di soddisfare appieno le aspettative dei nostri clienti nel mercato del lusso. Il nostro impegno per l'innovazione e la crescita si riflette nella continua espansione delle nostre attività. Investiamo costantemente in tecnologia e infrastrutture, per garantire soluzioni all'avanguardia ai nostri clienti.

Abbiamo una missione: fornire prodotti di eccellenza che rispondano in modo efficace alle esigenze mutevoli del mercato, mantenendo al contempo il nostro impegno per la sostenibilità e il benessere delle persone.

Al fine di garantire un'offerta il più completa possibile, 2m Decori è proprietaria del 25% di Crisalide, Azienda operante del settore della verniciatura e parte della Rete MGD cui anche 2m Decori è parte.



*Nota: Galvex, di proprietà di 2m Decori, è nel 2023 un immobile utilizzato a fini produttivi da 2M Decori e sta per essere incorporato in 2M Decori.*



## LA RETE MGD

L'Azienda 2m Decorì S.p.A è parte della RETE MGD, fondata nel 2019 come sinergia tra le Aziende 2m Decorì, Omas S.r.l., Crisalide, 2m Gold e SM . La Rete MGD rappresenta un gruppo dinamico e collaborativo formato da Aziende impegnate nel settore della produzione, lavorazione e commercio di occhiali, dettagli metallici, accessori e componenti per occhiali, complementi moda, trattamenti galvanici di materiali metallici e loro verniciatura, smaltatura e colorazione. Guidate da una visione comune di crescita e competitività sul mercato, le imprese partecipanti si sono unite con l'obiettivo di valorizzare le rispettive capacità innovative e di

sfruttare sinergie operative, promuovendo una collaborazione che va oltre la mera condivisione di risorse e competenze.

Allo scopo di perseguire tale obiettivo, le imprese della Rete MGD hanno convenuto, tramite il presente contratto, di focalizzarsi su diversi obiettivi strategici:

1. Condividere una politica di comunicazione e marketing comune, volta a valorizzare la capacità, data dalla collaborazione delle imprese attraverso la Rete, di svolgere tutte le fasi di realizzazione del prodotto finito, dalla progettazione alla produzione in serie,
2. Favorire la realizzazione di commesse attraverso la collaborazione tra le imprese della Rete in tutte le fasi produttive, al fine di accrescere ancora di più il valore aggiunto dei prodotti in termini di qualità e di innovazione, nonché per incrementare l'affidabilità della filiera produttiva rappresentata dalle imprese stesse,
3. Efficientare le rispettive strutture organizzative, i processi produttivi e di controllo, attraverso la collaborazione tra funzioni comuni e l'ottimizzazione dell'impiego delle risorse umane all'interno della Rete, valorizzando le relative competenze professionali,
4. Sviluppare in ogni impresa un contesto lavorativo stimolante e sereno che sappia coinvolgere anche le risorse umane negli obiettivi della Rete, nonché nella partecipazione attiva delle stesse per la realizzazione delle attività,
5. Raggiungere migliori condizioni di accesso ai mercati di acquisto di beni e/o servizi,
6. Sviluppare e promuovere piani ed attività di formazione per il personale delle imprese in Rete.

Basandosi su una storia comune di imprenditorialità familiare e su valori condivisi di fiducia, etica e attenzione alla qualità, le imprese partecipanti alla Rete MGD hanno trovato nell'unione un'opportunità per ampliare la propria competitività e capacità innovativa, mantenendo al contempo la propria identità e specificità Aziendale.

L'obiettivo è accrescere le rispettive capacità innovative e competitività sul mercato garantendo la continuità del lavoro per i dipendenti, nonché la flessibilità nell'allocazione della forza lavoro in caso di necessità. Questo modello collaborativo permette alle Aziende coinvolte di condividere risorse umane e competenze, riducendo al contempo il rischio di disoccupazione e aumentando l'efficienza operativa. Inoltre, la creazione di questa Rete favorisce la solidarietà tra le imprese e promuove un clima di collaborazione che può generare benefici sia per i dipendenti che per le Aziende stesse, contribuendo così ad una maggiore stabilità economica e sociale nella comunità.

# LA STORIA DI 2M DECORI



---

**1963**

---

Inizia l'avventura con la produzione di minuterie per occhiali. Dopo aver frequentato un corso serale di meccanica, Piero Minute trova lavoro alla Filos e successivamente decide di aprire un laboratorio per la costruzione di perni per occhiali.

---

**1971**

---

Nasce ufficialmente l'occhialeria OMAS con la costruzione di uno stabilimento a Segusino (TV), diventando un punto di riferimento nel settore per le montature da vista e gli occhiali da sole in metallo Made in Italy.

---

**1972**

---

L'occhiale diventa il fulcro della produzione, espandendo l'attività dalla produzione di minuterie per occhiali agli occhiali finiti e alle minuterie pressofuse.

---

**1991**

---

Costruzione del secondo stabilimento per ospitare la produzione di pressofusione, distinguendo le due lavorazioni per ottimizzare i processi produttivi.

---

**1997**

---

Suddivisione dell'Azienda in quattro realtà distinte, affidando ad ogni figlia l'impegno di continuare le varie attività e lavorazioni. Nascono così OMAS, 2M Decori, S.M. e Mizu, formando un gruppo che conta oggi più di 400 dipendenti.

---

**2005**

---

Prima certificazione ISO14001 – Sistema di Gestione Ambientale, a sostegno del nostro rispetto per l'ambiente e il nostro impegno per ridurre l'impatto ambientale delle nostre operazioni Aziendali.

---

**2007**

---

Ampliamento dell'area produttiva con 400mq destinati alla realizzazione degli stampi, a supporto del lavoro dell'ufficio tecnico.

---

**2010**

---

Certificazione ISO TS 16949 Automotive.  
Acquisizione di uno stabile per il reparto finitura, con l'ottimizzazione di: assemblaggio, finitura e packaging.

---

**2011**

---

Ampliamento dell'area produttiva destinato a servizi di verniciatura e laseratura, al fine di ottimizzare il lavoro e gli spazi del controllo qualità.

Trasformazione societaria da S.r.l. a 2m Decori S.p.A.

---

**2013**

---

internalizzazione delle fasi di smaltatura , tampografia e stampa digitale con l'acquisizione del 25% di Crisalide.

---

**2014**

---

Avvio delle prime collaborazioni nel settore della moda, con conseguente ampliamento dell'offerta dell'area progettuale e di prototipazione.

---

**2015**

---

Acquisizione delle quote della società Galvex S.r.l. e avvio della ristrutturazione dell'immobile per ampliare gli spazi produttivi presenti.

---

**2018**

---

Acquisizione dell'attività già avviata di lavorazioni di piccola pelletteria presso uno stabilimento di Varese.

---

**2019**

---

Nasce la rete MGD, composta da 2m Decorì, Omas S.r.l., Crisalide, 2m Gold e SM.

---

**2020**

---

Avvio ampliamento immobile Galvex (di proprietà di 2M Decorì).

---

**2021**

---

Accordo commerciale di licenza e cooperazione tra Fidlock GmbH (titolare di molti brevetti nell'ambito delle chiusure con magneti di bloccaggio) e 2M Decorì.

---

**2022**

---

Acquisizione e ampliamento di uno stabile in provincia di Varese per potenziare le lavorazioni di piccola pelletteria.

---

**2023**

---

Implementazione del reparto Mould Injection Molding (MIM) per diversificare l'offerta di oggetti proposti.

Implementazione ed estensione a tutti i macchinari della interconnessione ed integrazione in ottica 4.0.

Avvio dello studio di fattibilità per dotare gli stabilimenti di 2M DECORI di un impianto FTV.





# MISSION

---

**Collaborare con i brand di moda di livello internazionale per fornire componenti metallici, oggetti e particolari in diversi materiali - esclusivi e personalizzati, contribuendo a creare articoli di lusso distintivi e desiderabili per i consumatori più esigenti**

---

# VISION

---

**Essere leader nell'eccellenza dei dettagli metallici, trasformando prodotti funzionali in icone di stile e design.**

---

# VALORI

In 2m Decori l'operato è guidato da principi fondamentali che sono alla base di decisioni strategiche e definiscono il nostro impegno per la sostenibilità e l'eccellenza nel settore del lusso. Etica nel lavoro, Made in Italy, precisione, sono i nostri riferimenti più importanti.

Condividiamo i valori con l'intera Rete, per una crescita costante, orientata verso la stessa direzione.

## Qualità

La nostra firma è sinonimo di eccellenza. Ogni dettaglio, dalla selezione dei materiali alla precisione artigianale, riflette il nostro impegno per offrire prodotti di altissima qualità che soddisfino le aspettative dei nostri clienti.

## Attenzione alle persone

Poniamo le persone al centro di tutto ciò che facciamo. Dalle nostre squadre interne ai nostri clienti e alle comunità in

cui operiamo, ci impegniamo a creare relazioni basate sulla fiducia, il rispetto e la reciprocità.

## Flessibilità

Siamo pronti ad adattarci e a evolverci con il mondo in continuo cambiamento che ci circonda. La nostra flessibilità ci consente di rispondere alle esigenze dei nostri clienti in modo tempestivo ed efficace, mantenendo al contempo la nostra visione e i nostri valori fondamentali.

## Innovazione

Siamo pionieri nell'introduzione di nuove idee e tecnologie nel settore della moda e degli occhiali. Attraverso la ricerca, lo sviluppo e l'innovazione costante, ci impegniamo a creare prodotti che siano all'avanguardia in termini di design, funzionalità e sostenibilità ambientale.

## Responsabilità ambientale

Ci impegniamo a ridurre il nostro impatto sull'ambiente attraverso la ricerca e, ove possibile, pratiche sostenibili in ogni fase del ciclo produttivo. Dalla ricerca di materiali ambientalmente preferibili alla riduzione del consumo di energia fossile, fino alla gestione responsabile dei rifiuti, lavoriamo costantemente per preservare e proteggere il nostro pianeta per le generazioni future.

## Sicurezza

Dal garantire la protezione dei nostri dipendenti sul luogo di lavoro alla sicurezza dei dati dei nostri clienti, ci impegniamo per creare un ambiente dove la fiducia e la tranquillità sono priorità assolute. Investiamo nelle migliori pratiche e tecnologie per prevenire rischi e proteggere le persone, le nostre risorse più preziose.

## I VALORI DELLA RETE, I NOSTRI VALORI

# POLITICA AZIENDALE

Per raggiungere la sua finalità 2m Decori pone come obiettivo prioritario la valorizzazione e la maggior soddisfazione possibile delle esigenze o aspettative di tutte le parti interne ed esterne verso cui l'organizzazione avverte responsabilità. L'Azienda si impegna a operare in un contesto armonico tra società, ambiente e individui, seguendo le direttive strategiche della Direzione. Le attività Aziendali sono conformi alle norme europee sui Sistemi di Gestione per la Qualità (UNI EN ISO 9001) e l'Ambiente (UNI EN ISO 14001), ai principi etici di responsabilità Aziendale e alla lotta alla corruzione. Per raggiungere questi obiettivi, 2m Decori sta implementando un sistema di gestione conforme alle direttive del Responsible Jewellery Council (RJC) e dell'OECD Due Diligence Guidance. I responsabili Aziendali, identificati nella documentazione dei Sistemi di Gestione e nell'organigramma aziendale, hanno l'incombenza diretta di implementare le prescrizioni nei loro processi.

L'Azienda persegue il miglioramento continuo, promuovendo la comunicazione interna tra i vari livelli e funzioni aziendali e coinvolgendo attivamente il personale nei piani di miglioramento. La soddisfazione del cliente è una priorità, così come la definizione di costi e prezzi adeguati e la fornitura di prodotti conformi alle richieste dei clienti.

I procedimenti migliorativi e il controllo dell'operato sono affidati ai vari responsabili di Area. Rispetto ai fornitori, 2m Decori fa operazione di selezione e controllo per garantire la continuità produttiva e la qualità del prodotto, favorendo quelli con il minor impatto ambientale. L'Azienda rispetta le normative nazionali e internazionali relative alla salvaguardia del prodotto, dell'ambiente e alla prevenzione dell'inquinamento, monitorando costantemente la conformità alle leggi. Inoltre, promuove la sensibilità verso i temi della Qualità e dell'Ambiente, attuando programmi di formazione per ottimizzare la crescita delle risorse umane. 2m Decori ha scelto di operare in conformità al Codice di Procedura del RJC, integrando considerazioni etiche, sociali, ambientali e sui diritti umani nelle attività quotidiane, nella pianificazione Aziendale e nei processi decisionali.

I collaboratori dell'Azienda possono contare su un meccanismo di tutela per chi denuncia illeciti, senza ritorsioni o penalizzazioni, conforme alla legislazione nazionale e internazionale.

I collaboratori hanno la possibilità di sollevare eventuali preoccupazioni o comunque di comunicare attraverso il sito in maniera anche anonima, seguendo i criteri del whistleblowing.

*La politica Aziendale è pubblicata per comunicare i principi agli operatori interni ed esterni, delineando le modalità con cui l'Azienda intende sviluppare le proprie attività nel rispetto degli standard riconosciuti internazionalmente ed è visionabile interamente a questo link:*

*[https://www.2mdecori.it/download/Politica%20Qual\\_Amb\\_mission.pdf](https://www.2mdecori.it/download/Politica%20Qual_Amb_mission.pdf)*

*2m Decori ha scelto di avviare la certificazione in conformità agli standard del Responsible Jewellery Council, integrando considerazioni etiche, sociali, ambientali e sui diritti umani nelle attività quotidiane, un sistema che promuove la fiducia nei confronti dell'industria globale dell'alta gioielleria ed orologeria attraverso l'adozione di prassi responsabili lungo tutta la filiera di fornitura, dalla miniera sino alla vendita al consumatore.*

# CODICE ETICO

Il Codice Etico di 2m Decori S.p.A definisce i principi di comportamento che devono guidare le azioni di tutti i destinatari, inclusi amministratori, dipendenti, collaboratori e tutti coloro che operano per conto della Società. Riconoscendo l'importanza di operare nel rispetto della legge e dei più elevati standard morali, il Codice Etico si basa su una serie di principi generali volti a garantire legalità, correttezza, non discriminazione, riservatezza, diligenza e lealtà in ogni ambito dell'attività Aziendale. La trasparenza, l'integrità e la tutela dei diritti sono elementi chiave per il mantenimento della reputazione Aziendale e per il raggiungimento delle finalità di 2m Decori S.p.A.

*Il codice etico completo di 2mDecori è scaricabile da questo indirizzo:  
<https://www.2mdecori.it/download/Politica-dei-principi-etici.pdf>*

Categoria	Principio	Descrizione
Principi generali	Legalità	Osservanza delle leggi e regolamenti.
	Correttezza	Impegno a comportarsi con trasparenza e onestà.
	Non discriminazione	Promozione delle pari opportunità senza discriminazioni di sorta.
	Riservatezza	Proteggere la riservatezza dei dati personali e delle informazioni aziendali.
	Diligenza	Esecuzione dei compiti con cura e attenzione.
	Lealtà	Fedeltà e rispetto verso l'Azienda e i colleghi.

Categoria	Principio	Descrizione
Rapporti con dipendenti e collaboratori	Selezione e gestione del personale	Processi di selezione basati su merito, trasparenza e pari opportunità.
	Gestione del personale	Valorizzazione delle risorse umane e promozione della crescita professionale.
Ambiente di lavoro	Abuso di sostanze stupefacenti, alcolici e divieto di fumo	Promozione di un ambiente di lavoro sano e sicuro
Gestione dell'Impresa	Osservanza delle procedure interne	Adozione di procedure per assicurare l'efficienza gestionale e il controllo interno.
	Gestione contabile	Trasparenza e accuratezza nella gestione contabile.
	Tutela del patrimonio	Protezione e uso responsabile delle risorse Aziendali.
	Comunicazione	Comunicazioni Aziendali chiare e accurate.
Rapporti con l'esterno	Rapporti con autorità e pubbliche amministrazioni	Relazioni basate su trasparenza, correttezza e collaborazione con le autorità e amministrazioni pubbliche.
	Rapporti con organizzazioni politiche e sindacali	Dialogo trasparente e collaborativo con le organizzazioni politiche e sindacali.
	Rapporti con clienti e fornitori	Comportamenti etici e trasparenti nei rapporti commerciali.
Sistema di controllo interno	Reclami	Possibilità di segnalare inosservanze del Codice Etico tramite canali riservati.
Linee Guida del sistema sanzionatorio	Applicazione delle sanzioni	Misure disciplinari proporzionate alle violazioni del Codice Etico.
Portatori di Interesse e del Codice Etico	Stakeholder	Identificazione e coinvolgimento delle parti interessate nell'attività Aziendale.

# POLITICA AMBIENTALE

2m Decori si impegna a operare in armonia con l'ambiente, integrando considerazioni ambientali in tutte le sue attività e rispettando le normative vigenti. La nostra politica ambientale, integrata nella prassi aziendale, è delineata nei seguenti punti fondamentali:

## 1.

---

Conformità Normativa: Rispetto delle norme europee sui Sistemi di Gestione per l'Ambiente (UNI EN ISO 14001) e delle leggi nazionali e internazionali relative alla salvaguardia dell'ambiente e alla prevenzione dell'inquinamento. La sede centrale è certificata ISO14001.

## 2.

---

Selezione dei Fornitori: Scelta di fornitori che minimizzano l'impatto ambientale, garantendo la continuità produttiva e la qualità del prodotto.

## 3.

---

Prevenzione dell'Inquinamento: Implementazione di pratiche per prevenire l'inquinamento e monitoraggio costante della conformità alle normative ambientali.

## 4.

---

Sensibilizzazione e Formazione: Promozione della sensibilità ambientale all'interno dell'organizzazione attraverso programmi di addestramento e formazione per il personale.

## 5.

---

Gestione Responsabile: Adozione di un sistema di gestione conforme alle direttive del Responsible Jewellery Council (RJC) e dell'OECD Due Diligence Guidance, assicurando il miglioramento delle pratiche responsabili lungo l'intera filiera.

## 6.

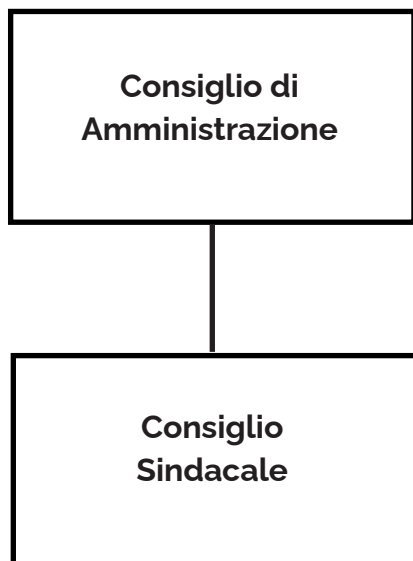
---

Comunicazione e trasparenza: Pubblicazione e diffusione della politica ambientale per comunicare i principi e gli impegni dell'Azienda agli operatori interni ed esterni.

Questi punti riflettono l'impegno di 2m Decori a operare in modo sostenibile e responsabile, mantenendo un rapporto equilibrato tra società, ambiente e individui.

# LA GOVERNANCE

Consapevole dell'importanza di una solida struttura di Governance, 2m Decorì adotta un sistema di amministrazione tradizionale composto principalmente da:



## CONSIGLIO DI AMMINISTRAZIONE

L'organo amministrativo ha i massimi poteri per gestire sia gli affari ordinari che straordinari dell'Azienda, senza limitazioni. Attualmente, il consiglio di amministrazione è composto da 3 membri, in carica fino all'approvazione del bilancio al 31/12/2025, ed è così strutturato:

### Consiglio di amministrazione

Presidentessa e rappresentante dell'impresa

**Sabina Minute**

Consigliere delegato e rappresentante dell'impresa

**Freddy Rossi**

Consigliere delegato

**Stefano Fontanella**

### Composizione del consiglio di amministrazione per genere e fascia di età

2023

	< 30	30-50	> 50
Donne			33.3%
Uomini		33.3%	33.3%
Totale		100%	

Con cadenza bimestrale, la Governance si incontra per discutere strategie per l'evoluzione continua dell'Azienda, coinvolgendo di volta in volta gli eventuali stakeholder interessati.

La gestione degli impatti è affidata al Responsabile della Sicurezza Interna con il supporto di società di consulenza esterna, che riferisce secondo necessità.

## COLLEGIO SINDACALE

Il Collegio sindacale vigila sull'osservanza della legge e dell'atto costitutivo, sul rispetto dei principi di corretta amministrazione nello svolgimento delle attività sociali, sull'adeguatezza della struttura organizzativa, mentre la revisione legale dei conti è affidata alla società di revisione esterna.

Il collegio sindacale è composto attualmente da 5 membri, in carica fino all'approvazione del bilancio al 31/12/2025:

### Collegio sindacale

Presidente	<b>Andrea Missana</b>
Sindaco	<b>Loris Mario Lodesani</b>
Sindaco	<b>Giovanni Pase</b>
Sindaco supplente	<b>Pietro Maschietto</b>
Sindaco supplente	<b>Stefano Castellan</b>





# IL NOSTRO VALORE

La risorsa più importante di 2m Decori, come per tutta la Rete MGD, sono le persone che lavorano con noi. L'attenzione al benessere dei dipendenti è prioritaria.

I nostri valori, che guidano l'operato quotidiano, sono alla base di ogni nostra attività e delle relazioni all'interno dell'Azienda e della Rete.

## 2M DECORI IN NUMERI

**241** persone in forza lavoro  
**175** dipendenti di cui

**166** a tempo indeterminato  
**66** interinali al 31/12/23

## LAVORATORI AL 2023 PER TIPO DI CONTRATTO

	<b>Tempo indeterminato</b>	Di cui full time	Di cui part time	<b>Tempo determinato</b>	Di cui full time	Di cui part time	<b>In-terinali</b>	Di cui full time	Ti cui part time
Donne	88	71	17	4	2	2	45	44	1
Uomini	78	76	2	5	5	-	21	21	-
<b>Totale</b>	<b>166</b>	147	19	<b>9</b>	7	2	<b>66</b>	65	1

I lavoratori interinali sono inseriti nella nostra Azienda al fine di potenziare e stabilizzare i singoli reparti. A tendere, solitamente i lavoratori interinali vengono inseriti come dipendenti a tempo indeterminato.

**Le donne sono una risorsa fondamentale per la nostra Azienda: il 56.8% dei nostri dipendenti sono donne.**

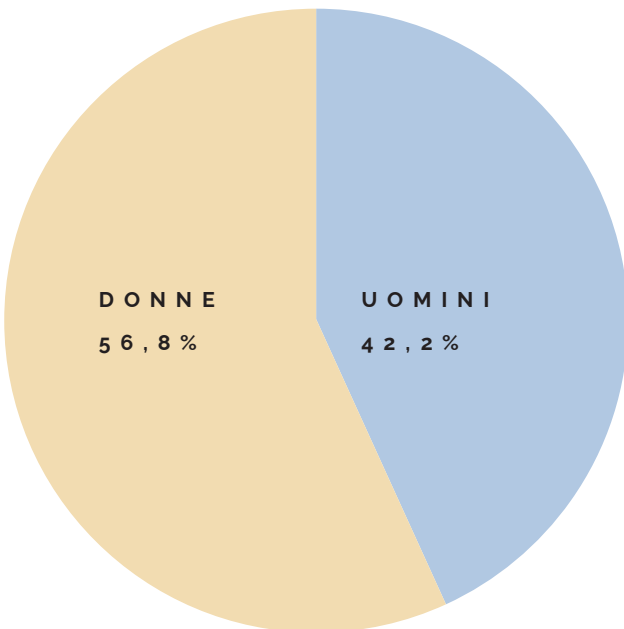
# LAVORATORI PER GENERE E TIPO DI CONTRATTO

Contratto	Al 31/12/22			Al 31/12/23		
	Uomini	Donne	Totale	Uomini	Donne	Totale
<b>Indeterminato*</b>	56	75	<b>131</b>	78	88	<b>166</b>
<b>Determinato**</b>	8	1	<b>8</b>	5	4	<b>9</b>
<b>Interinali</b>	23	46	<b>69</b>	21	45	<b>66</b>
<b>Totale</b>	87	121	<b>208</b>	104	137	<b>241</b>

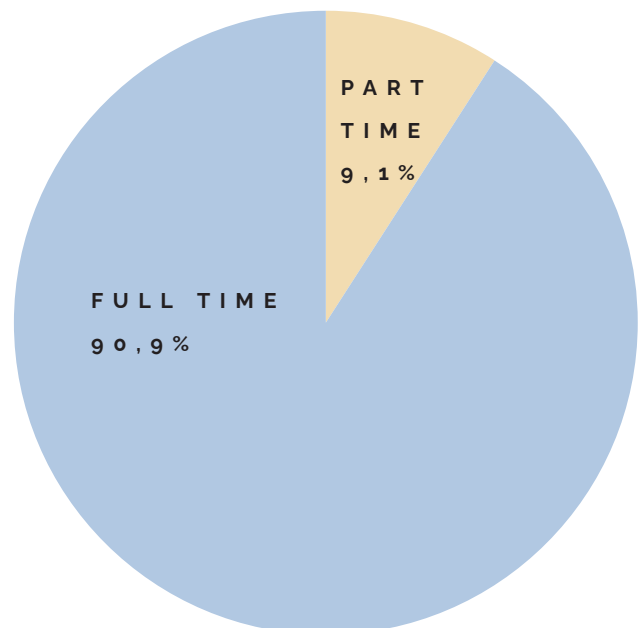
\* di cui 3 uomini e 2 donne appartenenti alle categorie protette nel 2023 e 3 uomini e 2 donne nel 2022

\*\* di cui tutte le donne appartenenti a categorie protette nel 2023 e nel 2022

## UOMINI/DONNE DIPENDENTI



## PART TIME/FULL TIME



# DIPENDENTI PER CATEGORIA PROFESSIONALE, GENERE ED ETÀ

In 2m Decori S.p.A. promuoviamo attivamente l'uguaglianza delle opportunità per tutti i nostri collaboratori. Ci impegniamo a creare un ambiente di lavoro collaborativo e motivante, dove i colleghi si sentano a proprio agio e possano sempre contare sul sostegno della nostra leadership. Il nostro impegno è per il progresso e il benessere delle persone, perché crediamo che sia cruciale per il successo e la prosperità dell'Azienda. Non abbiamo ricevuto segnalazioni di discriminazione all'interno della nostra realtà Aziendale.

## DIPENDENTI PER CATEGORIA E GENERE

	Dirigenti	Quadri	Impiegati	Operai ed intermedi	Totale
<b>2022</b>					
Donne	1	0	8	70	88
Uomini	2	2	12	49	79
<b>Totale</b>	<b>3</b>	<b>2</b>	<b>20</b>	<b>119</b>	<b>144</b>
<b>2023</b>					
Donne	1	0	9	83	93
Uomini	2	2	15	66	85
<b>Totale</b>	<b>3</b>	<b>2</b>	<b>24</b>	<b>149</b>	<b>178</b>

## DIPENDENTI PER CATEGORIA E ETÀ

	Dirigenti	Quadri	Impiegati	Operai ed intermedi	Totale
<b>2022</b>					
< 30 anni	0	0	2	21	23
30-50 anni	1	1	16	69	83
> 50 anni	2	1	6	29	38
<b>Totale</b>	<b>3</b>	<b>2</b>	<b>20</b>	<b>119</b>	<b>144</b>
<b>2023</b>					
< 30 anni	0	0	4	24	28
30-50 anni	1	1	13	86	101
> 50 anni	2	1	7	39	49
<b>Totale</b>	<b>3</b>	<b>2</b>	<b>24</b>	<b>149</b>	<b>178</b>

Tutti i nostri collaboratori sono inquadrati secondo il CCNL Occhiali industria 2023- 2025 e relative tabelle retributive.

### Donne 137

indeterminato 88  
determinato 4  
interinale 45

### Uomini 104

indeterminato 78  
determinato 5  
interinale 21

### I lavoratori interinali

Sono impiegati nel settore produttivo, in modo da poter gestire al meglio i carichi di lavoro improvvisi o stagionali.

## Per le politiche retributive 2m Decori S.p.A

Si avvale del CCNL Occhiali industria 2023- 2025 e relative tabelle retributive, anche per i lavoratori interinali

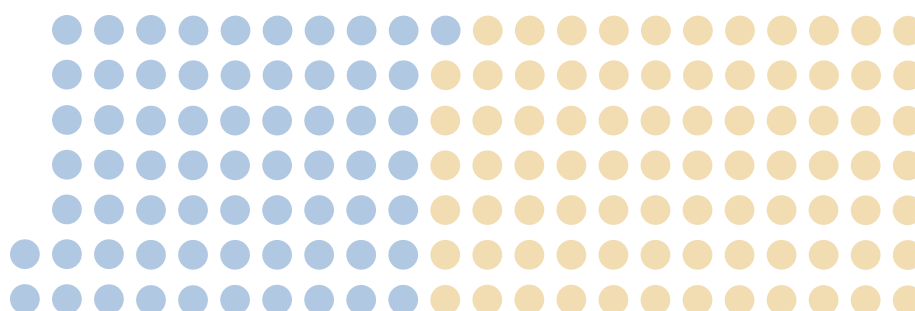
QUADRI



IMPIEGATI



OPERAI ED INTERMEDI



## DATI SALIENTI

Le donne rappresentano la maggioranza dei dipendenti strutturati (il 52,6%)

La maggioranza dei dipendenti sono operai e intermedi (83,7%), dato in linea con le tendenze del settore

Gli impiegati sono il 13,4% degli strutturati, e sono persone indispensabili per l'ottimizzazione delle attività operative

La dirigenza (1,7%), a cui appartiene anche la proprietà, coordina e gestisce tutte le attività operative dell'Azienda, con un approccio vicino ai dipendenti tipico della conduzione familiare e, al contempo, con uno sguardo alla crescita continua verso l'ottimizzazione tipica delle grandi aziende.

# ASSUNZIONI E TURNOVER

L'Azienda è fatta di persone e noi lo sappiamo bene.

Per questo puntiamo a circondarci dei migliori professionisti e a far sì che, con noi, si sentano liberi di dare il contributo migliore.

Il rispetto della diversità e il principio di inclusione sono valori in cui crediamo fermamente, perciò ogni nostra assunzione è esente da esclusioni sulla base di pregiudizi.

Essendo una realtà in forte crescita, anno dopo anno l'organizzazione viene integrata scegliendo tra i candidati migliori a partire dai loro CV, reperiti direttamente o tramite agenzie del lavoro e facendo dei colloqui mirati.

A chi è in grado di offrire le competenze richieste solitamente proponiamo 1 anno di prova generale (a volte anche attraverso le agenzie interinali) a chiusura del quale quasi sempre viene proposto un contratto a tempo indeterminato. L'appoggio allo staff leasing è dovuto alla forte crescita dell'Azienda, per la quale però difficilmente c'è una certezza di previsione.

Vogliamo essere certi che chi ci rappresenta e fa parte della nostra famiglia mantenga un comportamento corretto, per questo ad ogni assunzione è affiancata la sottoscrizione del codice etico e della clausola di segretezza.

Una volta assunte, tutte le nuove persone vengono affiancate, opportunamente formate e accompagnate nei primi periodi di inserimento, così che possano essere presto autonome nel loro ruolo.

## NUOVE ASSUNZIONI

	< 30 anni	30-50 anni	> 50 anni	Totale
<b>2022</b>				
Donne	4	12	3	19
Uomini	3	5	1	9
<b>Totale</b>	<b>7</b>	<b>17</b>	<b>4</b>	<b>28</b>
<b>2023</b>				
Donne	6	9	1	16
Uomini	12	7	2	21
<b>Totale</b>	<b>18</b>	<b>16</b>	<b>3</b>	<b>37</b>

## USCITE

	< 30 anni	30-50 anni	> 50 anni	Totale
<b>2022</b>				
Donne	-	3	4	7
Uomini	8	4	-	12
<b>Totale</b>	<b>8</b>	<b>7</b>	<b>4</b>	<b>19</b>
<b>2023</b>				
Donne	1	1	-	2
Uomini	2	-	-	2
<b>Totale</b>	<b>3</b>	<b>1</b>	<b>-</b>	<b>4</b>

Nell'ultimo anno abbiamo avuto un turnover decisamente basso, frutto di pochissime uscite e molte assunzioni.





# FORMAZIONE

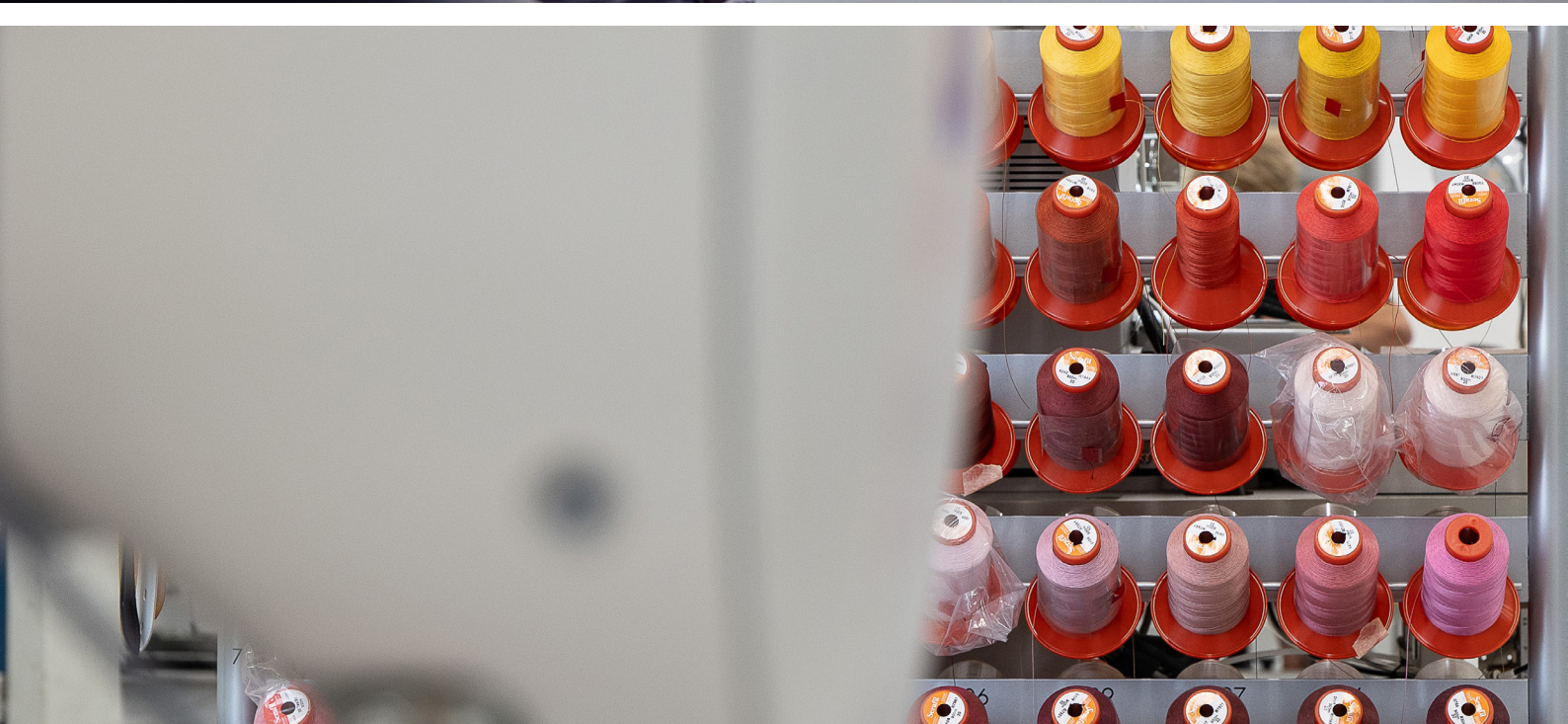
Nella profonda convinzione che la competitività Aziendale si basi anche sulle competenze dei nostri collaboratori, in 2m Decori sosteniamo la formazione come elemento arricchente delle nostre professionalità.

Oltre alle ore della formazione destinate alla sicurezza sul lavoro (vedi paragrafo 8.1.1), nel 2023 2m Decori ha promosso altri temi di formazione (specifiche di nuovi macchinari, corsi software, ambiente, amministrazione...) oltre alla formazione derivante dal progetto R-Evolution, (vd pag 13).

Nel dettaglio, la formazione nel 2023 è stata così suddivisa, a favore di diversi nostri dipendenti, per un totale di 440 ore di formazione, esclusa quella specifica alla sicurezza obbligatoria (vd paragrafo relativo).

## ORE DI FORMAZIONE PER CATEGORIA E GENERE

	Uomini	Donne
Operai e intermedi	157	119
Impiegati	125	39
Quadri e dirigenti		
<b>Totale</b>	<b>282</b>	<b>158</b>



# I NOSTRI NUMERI

## LA PRODUZIONE

### Capacità produttiva

Più di 50.000.000 pezzi/anno.

### Clienti

Più di 200 nel mondo

### Distribuzione

ITALIA 72,73%

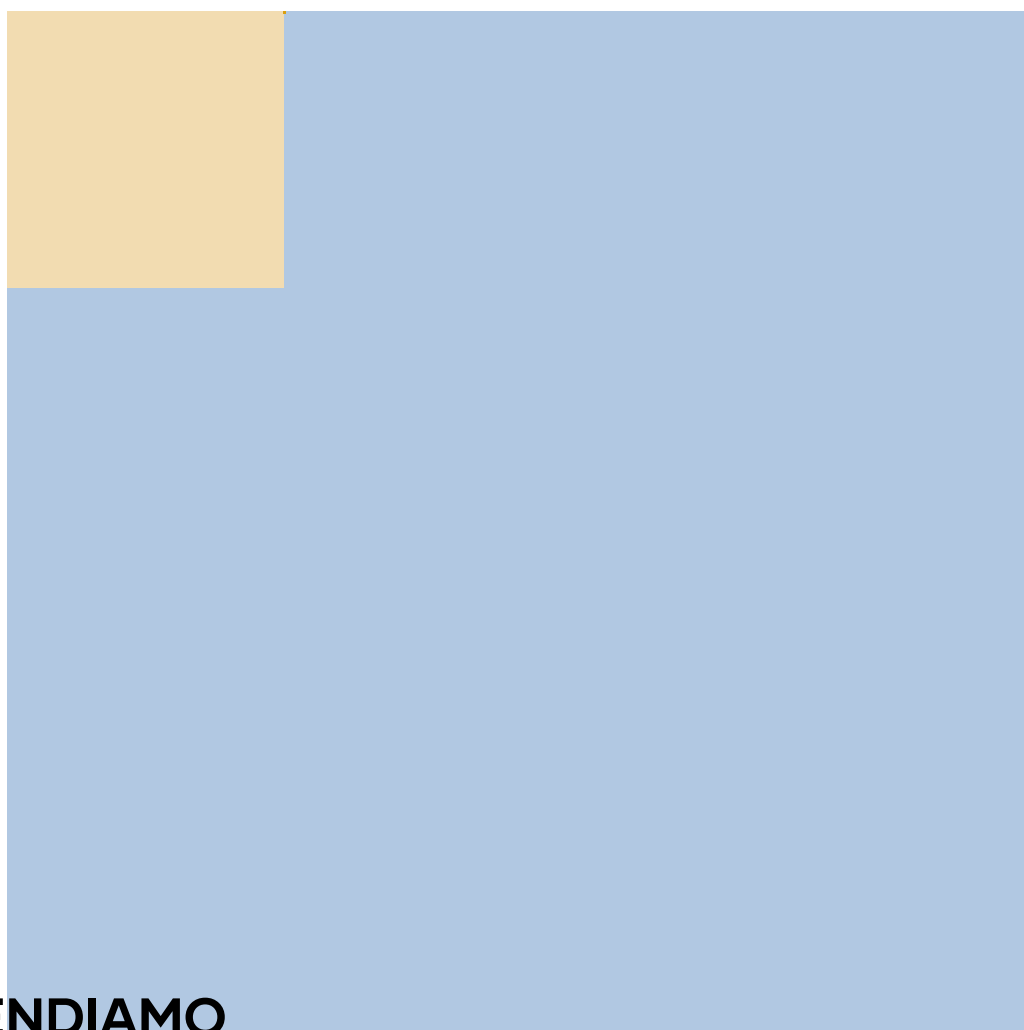
CEE 26,95%

ASIA: 0,2%

AMERICHE: 0,09%

	2022	2023
Pezzi finiti	55.699.722	55.431.397
<b>Totale</b>	<b>55.699.722</b>	<b>55.431.397</b>

CEE                      ASIA E AMERICHE                      ITALIA



## DOVE VENDIAMO

# PERFORMANCE ECONOMICHE

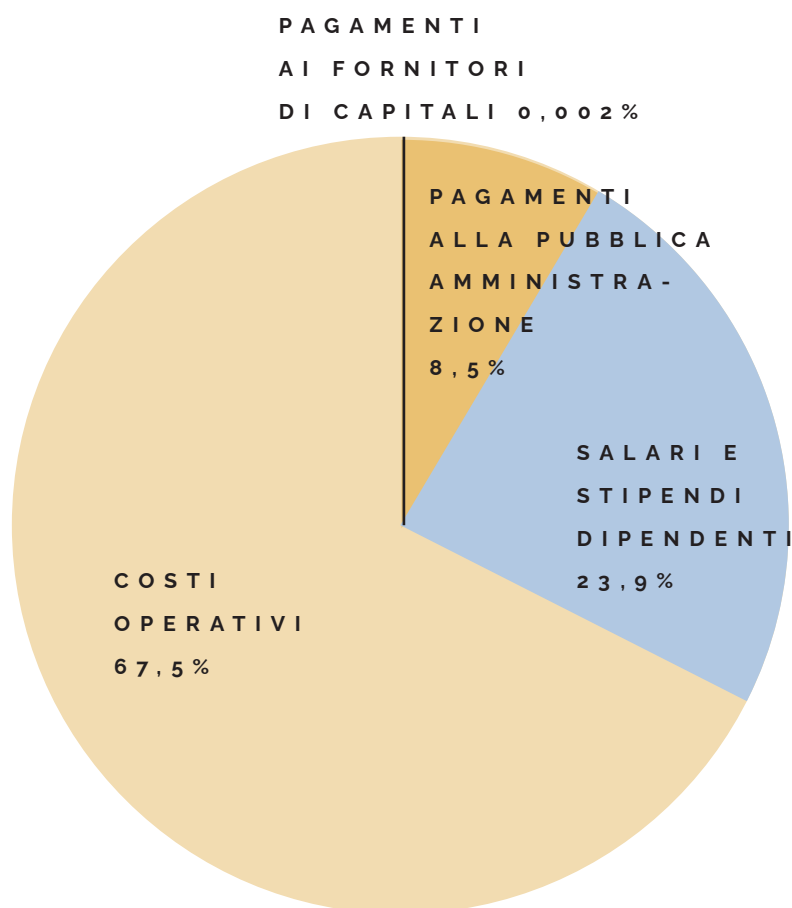
Il 2023 è stato per noi un anno di crescita, come già avvenuto negli anni precedenti. Nel 2022 il valore economico generato è stato di 38513 milioni di euro, dato cresciuto nel 2023 del 26,58%, per un totale di 48.751 milioni di euro.

Valore economico generato e distribuito (in migliaia di euro)			
	2022	2023	VAR%
Valore economico generato	38513	48751	+26,58%
Valore economico distribuito	33076	38490	+16,37%
Valore economico trattenuto	5437	10261	+88,73%

La redistribuzione della ricchezza Aziendale è stata del 78,9% verso gli stakeholder dell'organizzazione.

Valore economico generato e distribuito (in migliaia di euro)		
	2022	2023
Costi operativi	23425	25988
Salari e stipendi dipendenti	7935	9221
Pagamenti ai fornitori di capitali	133	1
Pagamenti alla pubblica amministrazione	1583	3280
<b>Totale valore distribuito</b>	<b>33076</b>	<b>38490</b>

# VALORE ECONOMICO GENERATO E DISTRIBUITO





# 2M DECORI PER IL SOCIALE

In linea con la nostra visione di eccellenza e impegno verso la comunità, intendiamo dare il nostro contributo al benessere sociale. Siamo consapevoli della responsabilità che abbiamo nei confronti delle persone e delle comunità in cui operiamo e crediamo fermamente nell'utilizzo delle nostre risorse e competenze per creare un impatto positivo. In questo paragrafo presentiamo con orgoglio i nostri sforzi e le iniziative volte a promuovere il cambiamento sociale, migliorare le condizioni di vita e sostenere le cause che sono vicine al nostro cuore.

Nel 2023 abbiamo sostenuto:

## **Il FAI (Fondo per l'Ambiente Italiano), Golden Donor**

Dal 2009 siamo Golden Donor del Fondo Ambiente Italiano (FAI), sostenendo la conservazione del patrimonio culturale e ambientale italiano. Abbiamo la volontà di contribuire a preservare e valorizzare luoghi di straordinaria bellezza e importanza storica per le generazioni future.

## **Fondazione Asilo San Vito di Valdobbadiene (TV)**

Un noto proverbio africano recita: "Per educare un bambino serve un intero villaggio". Per costruire il villaggio è necessario collaborare tutti insieme, istituzioni e aziende, pubblico e privato, con un fine ultimo comune: custodire il bene più prezioso, i bambini. Anche nel 2023 2m Decori ha sponsorizzato le giornate sulla neve della Fondazione Asilo San Vito di Valdobbadiene (TV).

## **Pro Loco di Segusino**

Annuale è anche il sostegno che offriamo alla fiera di S. Lucia (patrona dell'occhialeria) organizzata dalla Pro Loco di Segusino, un'associazione che valorizza il patrimonio culturale, turistico e ambientale del comune. La Pro Loco organizza eventi culturali, festival e attività ricreative, giocando un ruolo cruciale nel rafforzare l'identità locale e migliorare la qualità della vita dei residenti.





# R-EVOLUTION

## LA SOSTENIBILITÀ PER LA RETE MGD

Nel 2023 la Rete MGD ha beneficiato della vittoria del bando Regionale "Competenze in Transizione", a supporto della crescita sostenibile spinta dalla strategia della Regione Veneto.

Il progetto presentato, risultato vincente, si chiama "R-Evolution, crescita sostenibile nel settore occhialeria e accessori moda" ed ha interessato ogni Azienda appartenente alla Rete (vedi punto 3.1).

Incentrato su 4 pilastri fondamentali, quali:

- Consumi
- Prodotti e processi
- Persone
- Comunicazione

R-Evolution rappresenta un passo sostanziale verso una crescente sensibilità e attenzione allo Sviluppo Sostenibile della Rete, che già da anni punta al miglioramento continuo in questo campo.

Il progetto indica la strada di Rivoluzione-Evoluzione che la Rete ha deciso di intraprendere a favore di una crescente Sostenibilità Sociale, Economica ed Ambientale. Abbiamo dunque mantenuto questo nome a titolo delle azioni che da oggi in avanti verranno effettuate a sostegno della direzione Sostenibile Europea sulla base della Triple Bottom Line (People, Planet and Profit), includendo in queste la pubblicazione di Bilanci di Sostenibilità, con l'obiettivo di far conoscere in modo trasparente come le nostre Aziende intendono contribuire allo Sviluppo Sostenibile..



# IL DIALOGO CON GLI STAKEHOLDER

Come Rete MGD abbiamo deciso di promuovere un coinvolgimento proattivo degli stakeholder, prendendo spunto dalla prima necessità di coinvolgerli per la redazione del primo Bilancio di Sostenibilità dell'Azienda e sfruttando questa necessità come fattore pilota per la costruzione di relazioni sempre più solide e trasparenti lungo la catena del valore. La selezione degli stakeholder è stata fatta con un lavoro di brainstorming della direzione seguendo il processo proprio del Design Thinking per la "definizione e mappatura degli stakeholder", identificandoli in base a come essi traggono beneficio o influenzano la nostra creazione di valore e il nostro successo. Abbiamo dunque selezionato gli stakeholder in priorità 1 e 2 secondo la mappa ottenuta.

Per questo, nel 2023, in occasione della redazione del nostro primo Bilancio di Sostenibilità abbiamo ottenuto la matrice di materialità coinvolgendo i seguenti attori:

CLIENTI

FORNITORI

DIPENDENTI

DITTE SMALTIMENTO RIFIUTI

COMUNE

CONSULENTI

## OVERVIEW DEGLI STAKEHOLDER

Per ogni stakeholder abbiamo individuato dei canali di comunicazione, con l'obiettivo di tenerli attivi da qui in avanti, per facilitare contatti e scambi di idee.

Stakeholders	Canali di comunicazione	Principali argomenti di comunicazione
<b>Clienti</b>	Customer Service Corporate website Meetings Rappresentanti commerciali Fiere di settore Audit Social	Prodotti e qualità Servizio e supporto ESG Iniziative dell'Azienda Vita interna all'Azienda Benessere dei dipendenti Tracciabilità della filiera
<b>Fornitori</b>	Contratti Interazione continua Audit Visite saltuarie	Sviluppi congiunti Cooperazione a lungo termine ESG Qualità
<b>Dipendenti</b>	Bacheca Eventi per i dipendenti (feste estive e invernali, celebrazioni di anniversari) Sondaggi Social	Sicurezza sul lavoro Formazione Salute dei dipendenti Coesione del gruppo ESG Azienda a conduzione familiare
<b>Aziende della rete</b>	Riunioni periodiche con l'Executive Board CdA Interazione continua Visite Aziendali	Crescita sostenibile Gestione del valore delle aziende Piani strategici di evoluzione per il futuro Crescita professionale del personale Progetti strategici Bilancio Sviluppo congiunto Distribuzione del lavoro Salute e sicurezza dei lavoratori Benessere dei lavoratori ESG Formazione

Stakeholders	Canali di comunicazione	Principali argomenti di comunicazione
<b>Smaltimento rifiuti</b>	Contratti Incontri periodici	Tipologie e gestione rifiuti Raccolta differenziata Aggiornamento procedure
<b>Autorità e organizzazioni governative (comune di Segusino, azienda sanitaria)</b>	Avvisi Valutazioni di esperti Verifiche ispettive ambientali e sanitari Incontri	Autorizzazioni Pagamento di tasse Minimizzazione dell'impatto ambientale Efficienza energetica Miglioramento dei servizi del sito geografico di riferimento Ampliamenti e ottimizzazione del sito
<b>Fornitori per lo sviluppo architettonico</b>	Contratti Interazione continua Visite puntuali	Sviluppo nuovi siti Conformità, scadenze, qualità ESG
<b>Competitor</b>	Analisi di mercato Fiere di settore	Competizione leale Aggiornamento del contesto commerciale
<b>Media</b>	Pagine pubblicitarie riviste di settore Testate giornalistiche	Prodotti Iniziative Aziendali
<b>Consulenti</b>	Progetti congiunti Contratti Scambio continuo - incontri Eventi Visite Aziendali	Cooperazioni a lungo termine ESG Strategie competitive per lo sviluppo dell'Azienda e del brand
<b>Assicurazioni</b>	Contratti Visite occasionali? Meeting con il Board	Benessere dei dipendenti Obbligatorietà Welfare

# ANALISI DI MATERIALITÀ

Per la redazione del primo Report abbiamo selezionato le tematiche materiali analizzando gli impatti che l'Azienda ha sulle performance economiche, ambientali e sociali, come da indicazione degli Standard GRI ed.2021.

Questa azione è stata integrata da altri processi, in primis un focus group per gli stakeholder interni (dipendenti e board), dove i gruppi appartenenti alle varie aziende hanno espresso i loro pareri in merito all'urgenza di rendicontazione di alcuni temi proposti, scelti in base a:

- analisi dei Sustainability Reporting Standards (GRI standards),
- analisi di benchmark con riferimento alle maggiori Aziende del settore,
- analisi di richieste da parte di stakeholder esterni tramite documenti relativi a temi ESG.

Il focus group ha portato anche, in alcuni casi, al suggerimento di alcuni sottotemi e/o temi collaterali utili da inserire in bilancio.

Da queste analisi sono stati individuati gli impatti di 2m Decori sull'economia, l'ambiente e sulle persone causati dalle attività e dagli investimenti dell'Azienda, dai suoi prodotti e/o servizi o dalla sua catena del valore.

Abbiamo in conclusione tenuto un sondaggio online per raccogliere le valutazioni degli stakeholder esterni ed interni in merito ai temi emersi.

L'indagine ha riguardato tutti e tre i pilastri del nostro modello di sostenibilità (ambientale, finanziaria, sociale). Sulla base di quanto acquisito, abbiamo identificato gli argomenti chiave per il nostro primo Report di Sostenibilità.

# AMBITI TEMATICI DI RENDICONTAZIONE

L'analisi dell'importanza dei temi relativi allo sviluppo sostenibile, effettuata come spiegato sopra, ha portato alla selezione di temi chiave per l'Azienda.

Nello specifico i temi materiali per gli stakeholders, legati agli impatti e definiti nella loro natura, classificati per importanza e categoria, sono:

*\* raccolta  
tramite intervista  
il 10/4/23 con  
Sabina Minute e  
integrato in data  
24/4/24*

Tema materiale	Impatti generati	Natura degli impatti*
<b>Salute e sicurezza sul logo di lavoro</b>	Infortuni sul luogo di lavoro	POTENZIALE NEGATIVO
<b>Solidità del business</b>	Generazione diretta di valore economico e distribuito	ATTUALE POSITIVO
	Competitività e sviluppo dell'innovazione	ATTUALE POSITIVO
<b>Gestione dei rifiuti</b>	Produzione di rifiuti	ATTUALE NEGATIVO
<b>Gestione delle risorse idriche</b>	Prelievo e uso della risorsa idrica	ATTUALE NEGATIVO
	Contaminazione del suolo e delle acque sotterranee	POTENZIALE NEGATIVO
<b>Consumi energetici</b>	Consumi di energia non rinnovabile	ATTUALE NEGATIVO
	Processi energivori	ATTUALE NEGATIVO
<b>Rispetto dei diritti umani</b>	Violazione dei diritti umani lungo la catena di fornitura	POTENZIALE NEGATIVO

<b>Tema materiale</b>	<b>Impatti generati</b>	<b>Natura degli impatti*</b>
<b>Welfare, sostegno del personale per la stabilità della forza lavoro e valorizzazione del benessere aziendale</b>	Soddisfazione del lavoratore e sviluppo senso di appartenenza	ATTUALE POSITIVO
<b>Materiali</b>	Materiali utilizzati per peso o volume	ATTUALE NEGATIVO
	Materiali utilizzati riciclati	POTENZIALE POSITIVO
<b>Formazione</b>	Crescita delle competenze della forza lavoro	ATTUALE POSITIVO
<b>Sistemi di gestione</b>	Reputazione Aziendale e qualità del lavoro	ATTUALE POSITIVO
<b>Non discriminazione</b>	Discriminazione e pratiche non inclusive nel luogo di lavoro	POTENZIALE NEGATIVO
<b>Emissioni e riduzione dei gas serra</b>	Generazione di emissioni GHG indirette e dirette energetiche (scope 1 e 2)	ATTUALE NEGATIVO
	Generazione di emissioni GHG indirette (scope 3)	ATTUALE NEGATIVO
	Intensità emissioni	ATTUALE NEGATIVO
	Riduzione emissioni GHG	ATTUALE POSITIVO



Di seguito, la classificazione dei temi materiali con riferimento ai temi GRI ed. 2021 e relative specifiche dei contenuti.

<b>Tema materiale</b>	<b>Ambito</b>	<b>GRI standard di riferimento</b>	<b>Titolo tema</b>
<b>Salute e sicurezza sul logo di lavoro</b>	SOCIALE	403.1 403.9 403.5 403.6	- Sistema di gestione della salute e sicurezza sul lavoro - Infortuni sul lavoro - Formazione dei lavoratori in materia di salute e sicurezza sul lavoro - Promozione della salute dei lavoratori
<b>Solidità del business</b>	GOVERNANCE	201.1	- Valore economico direttamente generato e distribuito
<b>Gestione dei rifiuti</b>	AMBIENTE	306.1 306.2 306.3	- Scarico idrico per qualità e destinazione - Rifiuti per tipo e metodo di smaltimento
<b>Attenzione all'innovazione continua</b>	GOVERNANCE	407.1 409.1	- Investimenti e attenzione all'innovazione di prodotti, processi, macchinari e know how
<b>Gestione delle risorse idriche</b>	AMBIENTE	303.2 303.3 303.4 303.5	- Gestione degli impatti correlati allo scarico di acqua - Prelievo idrico - Scarico di acqua - Consumo di acqua
<b>Consumi energetici</b>	AMBIENTE	302.1	- Energia consumata all'interno dell'organizzazione
<b>Rispetto dei diritti umani</b>	SOCIALE	407.1 409.1	- Attività e fornitori in cui il diritto alla libertà di associazione e contrattazione collettiva può essere a rischio - Attività e fornitori a rischio significativo di episodi di lavoro forzato o obbligatorio

Tema materiale	Ambito	GRI standard di riferimento	Titolo tema
<b>Welfare, sostegno del personale per la stabilità della forza lavoro e valorizzazione del benessere aziendale</b>	SOCIALE	201.1	<ul style="list-style-type: none"> <li>- Politiche a supporto del benessere del dipendente</li> <li>- Attività di welfare</li> </ul>
<b>Materiali</b>	AMBIENTE	301.1 301.2 301.3	<ul style="list-style-type: none"> <li>- Materiali utilizzati per peso e volume (consigliato)</li> <li>- % materiali da riciclo (consigliato)</li> <li>- Prodotti recuperati o rigenerati e relativi materiali di imballaggio</li> </ul>
<b>Formazione</b>	SOCIALE	404.1	<ul style="list-style-type: none"> <li>- Ore medie di formazione annue per dipendente</li> </ul>
<b>Sistemi di gestione certificati</b>	GOVERNANCE		<ul style="list-style-type: none"> <li>- Presenza di certificazioni di sistemi di gestione e/o di materiali e/o di prodotti</li> </ul>
<b>CONSIGLIATI</b>			
<b>Emissioni e riduzione dei gas serra</b>	AMBIENTE	305.1 305.2 305.3 305.4	<ul style="list-style-type: none"> <li>- Emissioni dirette di GHG (scope 1)</li> <li>- Emissioni indirette di GHG (Scope 2)</li> <li>- Altre emissioni indirette di GHG (Scope3)</li> <li>- Intensità delle emissioni di GHG</li> </ul>

Dichiarazione d'uso: 2m Decori ha rendicontato le informazioni citate in questo indice dei contenuti GRI per il periodo 01-01/31-12-2023 con riferimento agli Standard GRI.

GRI utilizzato: GRI 1- Principi fondamentali 2021

I temi materiali individuati per la rendicontazione di sostenibilità sono approvati dal Consiglio di Amministrazione in data 16 aprile 2024.

# INNOVAZIONE

La nostra Azienda è attualmente in un forte trend di crescita, che continua ormai da diversi anni. Ogni approccio verso l'espansione è gestito con attenzione all'innovazione e alla possibilità di adeguare gli impianti produttivi scegliendo tra le migliori proposte sul mercato dal punto di vista dei processi e delle attrezzature.

Non solo. I nostri clienti, tra i quali sono presenti grandi gruppi del settore moda, sono a loro volta attenti a temi cruciali come sostenibilità e innovazione. La sinergia con loro e le loro esigenze ci spinge a ricercare e applicare standard sempre più elevati, aumentando di fatto la competitività della nostra offerta. Significativo è l'investimento fatto negli ultimi 3 anni in termini di processi. Di seguito, uno specchio degli acquisti più recenti.

Tipologia di investimento	Specifica
Macchinari	<p data-bbox="711 1198 1216 1323">5 macchine a pressofusione (disponibile foto)</p> <p data-bbox="711 1330 1216 1406">Isola pressofusione</p> <p data-bbox="711 1413 1216 1576">Centrifuga per riduzione volume fanghi burattatura (previsti - 60% in ton. Rifiuti) - wip</p> <p data-bbox="711 1583 1216 1800">Compressore a tecnologia inverter con l'aggiunta del recupero del caldo su uno scambiatore in grado cedere il potere calorico al riscaldamento aziendale - wip</p>
Efficientamenti di processo	
MIM	Sistema raffreddamento con torre free-cooling

	Sostituzione vecchie presse con forni e pompe di ultima generazione (previsione risparmio energetico di almeno il 5%) - wip
Stampaggio	Impianto di aspirazione con modulazione automatica della velocità (con conseguente risparmio energetico) - wip
	Impianto di raffreddamento del reparto associata a pozzo, con risparmio energetico calcolato in circa il -30% - wip
Verniciatura	
	Impianto con recupero a flussi incrociati - wip
Altro	
	Impianto aspirazione pulitura - wip



# CERTIFICAZIONI

Le Certificazioni sono il modo più ufficiale che abbiamo per presentarci all'esterno. L'assurance esterna rende più credibile quello che già è autentico e insito nel nostro operato: l'attenzione alla qualità, all'ambiente, alle nostre scelte.

È per questo che siamo certificati

---

## ISO 9001, dal 2001

---

La nostra Azienda ha ottenuto la certificazione ISO 9001 come parte del nostro impegno verso la sostenibilità e l'eccellenza operativa. Questa certificazione non solo garantisce che i nostri processi di gestione della qualità soddisfino standard internazionali rigorosi, ma anche che ci impegniamo nel miglioramento continuo delle nostre pratiche. Attraverso l'adozione della ISO 9001 assicuriamo una maggiore efficienza, riduciamo gli sprechi e miglioriamo la soddisfazione dei clienti, contribuendo così a una gestione più sostenibile delle risorse e a un impatto positivo sull'ambiente e sulla società.

---

## ISO14001, dal 2005

---

Abbiamo scelto di ottenere la certificazione ISO 14001 per la nostra sede centrale per rafforzare il nostro impegno verso la tutela ambientale. Questa certificazione convalida l'implementazione di un sistema di gestione ambientale efficiente, che ci permette di monitorare e gestire gli impatti ambientali in modo proattivo. La ISO 14001 ci consente di identificare e mitigare i rischi ambientali, promuovendo pratiche sostenibili che migliorano la nostra efficienza energetica e riducono le emissioni. Un impegno che si traduce in un significativo contributo alla protezione dell'ambiente, supportando la nostra missione di operare in modo responsabile e sostenibile.

# PERFORMANCE AMBIENTALI

## GESTIONE RISORSE IDRICHE

L'acqua è un bene prezioso e ne siamo consapevoli. Per questo poniamo la massima attenzione nella nostra gestione delle risorse idriche.

I nostri processi produttivi necessitano di acqua per essere svolti e anche per questo puntiamo ad avere dei macchinari ad alta efficienza, in modo da limitare il nostro impatto sull'ecosistema e minimizzare gli sprechi. Questo vale per tutte le nostre sedi operative.

Per la burattatura utilizziamo un processo a ciclo chiuso, in modo da limitare le necessità idriche. Questo ci consente di ottimizzare gli scarichi, che vengono gestiti da ditta esterna specializzata.

### PRELIEVO IDRICO SEDI DI SEGUSINO (TV)

Tipologia di consumo	Unità di misura	2022		2023	
		tutte le aree	aree a stress idrico	tutte le aree	aree a stress idrico
Acque sotterranee	ML	--	--	--	--
Acqua di mare	ML	--	--	--	--
Acqua prodotta	ML	--	--	--	--
Risorse idriche di 3e parti ND (acquedotto)	ML	2,479	--	2,522	--
Totale prelievo di acqua	ML	2,479		2,522	

## PRELIEVO IDRICO SEDE DI CASORATE (VA)

Tipologia di consumo	Unità di misura	2022		2023	
		tutte le aree	aree a stress idrico	tutte le aree	aree a stress idrico
Acque sotterranee	ML	--	--	--	--
Acqua di mare	ML	--	--	--	--
Acqua prodotta	ML	--	--	--	--
Risorse idriche di 3e parti ND (acquedotto)	ML	--	--	0,256	--
Totale prelievo di acqua	ML	--	--	0,256	--

- Tutta l'acqua utilizzata in 2m Decori è acqua dolce (< 1000MG/L solidi disciolti totali)

- L'acqua ad uso sanitario viene convogliata nella rete fognaria comunale.

- L'acqua destinata alla produzione viene smaltita da ditte specializzate

## VOLUME DI SCARICHI IDRICI PIANIFICATI SEDI DI SEGUSINO (TV)

Destinazione	Qualità dell'acqua	2022	2023
Smaltimento tramite ditta esterna	Soluzione acquose di lavaggio pavimenti cer 120301	0,0127 ML	0,0108 ML
	Buratattatura Cer 110112	0,160 ML	0,124 ML

Non sono stati effettuati scarichi idrici per la sede di Casorate (VA)





# GESTIONE DEI RIFIUTI

Gestire i rifiuti in maniera adeguata è fondamentale per aziende produttive come la nostra. In primis, in 2m Decori cerchiamo di limitare scarti e ottimizzare la produzione di rifiuti, rendendola il meno voluminosa possibile. Secondo, affidiamo la gestione e lo smaltimento a ditte specializzate che ci garantiscono procedure moderne e ambientalmente preferibili.

## RIFIUTI

Trattamento	Peso totale dei rifiuti NON pericolosi	Peso totale dei rifiuti pericolosi (in ton)
D13	0	0,30
D15	0,06	58,99
D9	129,00	17,20
R12	0,75	-
R13	138,88	5,46
R13-R12	7,16	0,08
R4	367,57	-
<b>TOTALE (ton)</b>	<b>643,42</b>	<b>82,03</b>

# CONSUMI ENERGETICI

Le sedi di 2m Decori sono state edificate in periodi diversi, il che rende ovviamente le più recenti anche più efficienti dal punto di vista energetico.

Tuttavia, la nostra attenzione per l'ambiente si riflette anche negli acquisti di macchinari all'avanguardia (vd capitolo innovazione), così come nell'investimento nella produzione di energia rinnovabile.

Nel 2023 abbiamo iniziato l'iter di valutazione per l'installazione di pannelli fotovoltaici in diverse sedi a Segusino (TV) per un totale di 347,44 kWp, ai fini dell'attivazione nel 2024

Tipologia di consumo	Unità di misura	Consumo totale di energia da fonti rinnovabili e tipologia di combustibili	Consumo totale di energia da fonti non rinnovabili e tipologia di combustibili
Gas naturale	smc	-	43118
Gasolio per uso produttivo	-	NA	NA
Gasolio per autotrazione	L	NA	4062
Benzina	L	NA	1809
Energia elettrica acquistata	kwh	3685468	355411
Di cui da fonti rinnovabili	kwh	3685468	NA
Energia elettrica autoprodotta	-	NA	NA
Di cui da fotovoltaico	-	NA	NA

Tipologia di consumo	Unità di misura	Consumo totale di energia da fonti rinnovabili e tipologia di combustibili	Consumo totale di energia da fonti non rinnovabili e tipologia di combustibili
	GJ	con Garanzie di Origine	senza Garanzie di Origine
Consumo di elettricità	GJ	539	115
Energia per il riscaldamento	GJ	0	1692
Energia per il raffreddamento	GJ	*	*
Consumo di vapore	GJ	NA	NA
Elettricità venduta	GJ	NA	NA
Energia per il riscaldamento venduta	GJ	NA	NA
Energia per il raffreddamento venduta	GJ	NA	NA
Vapore Venduto	GJ	NA	NA
<b>Consumo totale di energia all'interno dell'organizzazione</b>	<b>GJ</b>	<b>539</b>	<b>1807</b>

\* Non è al momento possibile scorporare la tipologia di consumo per raffreddamento perché computata nel consumo di elettricità generale.



# EMISSIONI E GAS GHG

Le emissioni di gas a effetto serra (GHG, Greenhouse Gas) rappresentano uno dei principali fattori che contribuisce al cambiamento climatico globale.

Per un'Azienda come la nostra è essenziale comprendere e gestire le proprie emissioni di GHG al fine di ridurre l'impatto ambientale e promuovere pratiche sostenibili.

A tal fine, abbiamo fatto redigere la prima Carbon Footprint di Organizzazione per il 2023, da cui provengono i dati sotto riportati relativi a Scope 1, Scope 2 e Scope 3.

## Scope 1: Emissioni Dirette

Le emissioni di Scope 1 sono le emissioni dirette di GHG che derivano da fonti possedute o controllate dall'Azienda.

## Scope 2: Emissioni Indirette da Energia

Le emissioni di Scope 2 sono le emissioni indirette associate alla produzione di elettricità, calore, vapore e raffreddamento acquistati e consumati dall'Azienda. Anche se queste emissioni avvengono fisicamente presso le centrali elettriche o altri fornitori di energia, sono attribuite all'Azienda in quanto utente finale di tali servizi.

## Scope 3: Emissioni Altre

Le emissioni di Scope 3 coprono tutte le altre emissioni indirette che avvengono nella catena del valore dell'Azienda, sia a monte che a valle.

## EMISSIONI DIRETTE DI GHG (SCOPE 1)

Tipologia di consumo	Unità di misura	2023
gas naturale	tCO <sub>2</sub> e	98,73
gasolio per uso produttivo	tCO <sub>2</sub> e	NA
gasolio per autotrazione	tCO <sub>2</sub> e	11,82
benzina	tCO <sub>2</sub> e	2,07
acetilene	tCO <sub>2</sub> e	0,12
<b>TOTALE</b>	<b>tCO<sub>2</sub>e</b>	<b>112,48</b>

## EMISSIONI INDIRETTE DI GHG (SCOPE 2)

Tipologia di consumo	Unità di misura	2023
Energia elettrica acquistata location based	tCO <sub>2</sub> e	1176
Energia elettrica acquistata market based	tCO <sub>2</sub> e	162
<b>TOTALE</b>	<b>tCO<sub>2</sub>e</b>	<b>1338</b>

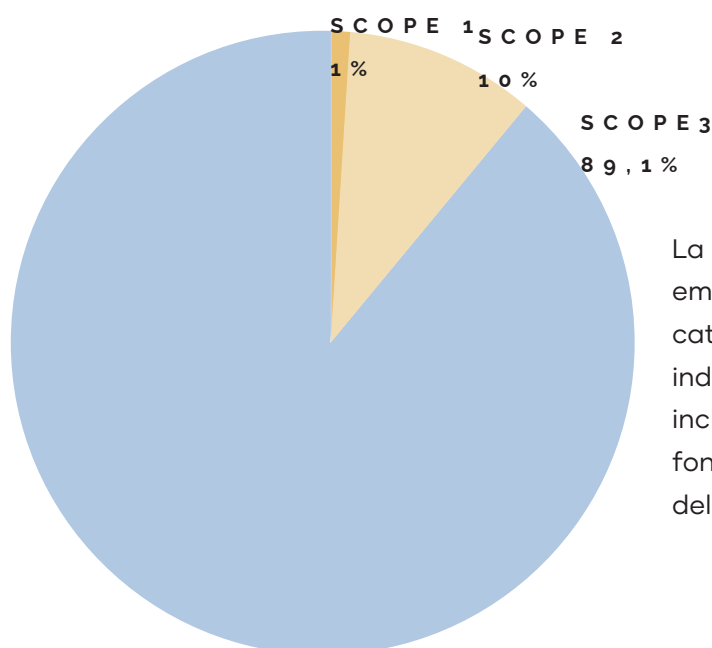
## ALTRE EMISSIONI INDIRETTE DI GHG (SCOPE 3)

Tipologia di consumo	Unità di misura	2023
Trasporto e distribuzione a monte delle merci	tCO <sub>2</sub> e	2,88
Trasporto e distribuzione a valle delle merci	tCO <sub>2</sub> e	27,24
Spostamenti dei dipendenti	tCO <sub>2</sub> e	198,30
Trasporto dei clienti e dei visitatori	tCO <sub>2</sub> e	9,77
Viaggi di lavoro	tCO <sub>2</sub> e	1,59
Beni acquistati	tCO <sub>2</sub> e	3193,97
Beni di capitale	tCO <sub>2</sub> e	233,14
Smaltimento di rifiuti solidi e liquidi	tCO <sub>2</sub> e	308,1
Uso di beni in leasing a monte	tCO <sub>2</sub> e	1614,27
Uso di altri servizi	tCO <sub>2</sub> e	4499,70
<b>TOTALE</b>	<b>tCO<sub>2</sub>e</b>	<b>10088,97</b>

La maggior parte delle emissioni (89,3%) rientra nella categoria delle emissioni indirette "Scope 3", che includono una varietà di fonti al di fuori del controllo diretto dell'organizzazione.

## TOTALE EMISSIONI

SCOPE 1 + SCOPE 2	Unità di misura	2023
Location based	tCO2e	1289
Market based	tCO2e	275
SCOPE 1 + SCOPE 2 + SCOPE 3		
Location based	tCO2e	11378
Market based	tCO2e	10364



La maggior parte delle emissioni (89%) rientra nella categoria delle emissioni indirette "Scope 3", che includono una varietà di fonti del controllo diretto dell'organizzazione.

	Scope	Totale	u.m.	perc.	KPI	u.m.
Scope 1	Totale emissioni dirette	112	tCO2e	1,0%	2	tCO2e/M€
Scope 2	Totale emissioni indirette per l'energia	1176	tCO2e	10,0%	24	tCO2e/M€
Scope 3	Totale altre emissioni indirette	10414	tCO2e	89,1%	214	tCO2e/M€
	<b>Totale</b>	<b>11702</b>	<b>tCO2e</b>	<b>100%</b>	<b>240</b>	<b>tCO2e/M€</b>



# MATERIALI

2m Decorì è un'Azienda produttiva, perciò l'uso dei materiali è un elemento importante della nostra quotidianità. Cerchiamo di selezionare sempre il meglio che il mercato ci offre, per dare garanzia di qualità a precisione ai tanti clienti che ci scelgono.

Nel corso del 2023 abbiamo iniziato con uno dei nostri principali fornitori un percorso per implementare la lega di zinco riciclata almeno al 20% nei nostri processi produttivi.

I dati di seguito riportati comprendono dunque anche questa scelta, che nel corso del prossimo anno sarà supportata da relativa certificazione del produttore.

Tipologia di imballaggio	Unità di misura	Non rinnovabili	Rinnovabili	Da riciclo
Buste in plastica	ton	7,000	--	--
Film per imbustatrice	ton	0,859	--	--
Buste e sacchetti in plastica	ton	0,090	--	--
Pellicola per decori	ton	0,161	--	--
Scatole	ton	5,700	4,98 ton certificati FSC (87,3% )	--
Scatole + fogli	ton	2,000	--	--
Pellicola per plotter	ton	0,976		--
<b>Totale</b>	<b>ton</b>	<b>16,786</b>	<b>4,98</b>	<b>--</b>

Tipologia di materiale	Unità di misura	Non rinnovabili	Rinnovabili	Da riciclo
Lega di acciaio	ton	6,828	nd	nd
Lega di alluminio	ton	5,460	nd	nd
Lega di ottone	ton	7,944	nd	nd
Lega di zinco	ton	392,044	nd	
Di cui riciclata al 20%	ton			11,4014 (29%)
Materiale vario	ton	0,276	nd	nd
Semilavorati anelli e moschettoni*	ton	0,218	nd	nd
Anelli*	ton	0,475	nd	nd
Viti, varie tipologie*	ton	0,720	nd	nd
Composiz. ottone	ton	0,041	nd	nd
Semilavorati in legno	ton	2,480	100% certificata FSC	--
Vernici per decori e semilavorati	ton	4,538	--	--
<b>TOTALE MATERIALI</b>	<b>ton</b>	<b>421,384</b>	2,48	11,4

*\* Per questi articoli il peso è stato stimato. Per ogni categoria gli articoli sono molto simili tra loro per forma e dimensione, pertanto è stato preso un esempio di prodotto, pesato e moltiplicato per la quantità di pezzi acquistati.*



# PERFORMANCE SOCIALI

## SALUTE E SICUREZZA SUL LAVORO

La salute e la sicurezza dei nostri lavoratori sono di fondamentale importanza per la nostra organizzazione e rappresentano una priorità assoluta. Garantire un ambiente di lavoro sicuro e salubre non solo protegge il benessere dei nostri dipendenti, ma contribuisce anche alla qualità e all'efficienza delle nostre operazioni.

Per questo ci impegniamo a implementare rigorose misure di sicurezza, a fornire formazione continua e a promuovere una cultura Aziendale incentrata sulla prevenzione e sulla protezione.

### INFORTUNI SUL LAVORO – DIPENDENTI

	2022	2023
N° infortuni sul lavoro registrabili	5	3
di cui: n totale di infortuni sul lavoro con brevi conseguenze (esclusi i decessi)	0	0
di cui: n totale di decessi risultanti da infortuni sul lavoro	0	0
<b>NUMERO DI ORE LAVORATE</b>	<b>243.857,62</b>	<b>272.434,65</b>
<b>TASSO DI INFORTUNIO SUL LAVORO REGISTRABILI</b>	<b>20,5</b>	<b>11</b>
Tasso di infortunio sul lavoro con gravi conseguenze	0	0
Tasso di decessi risultanti da infortuni sul lavoro	0	0

## INFORTUNI SUL LAVORO – ESTERNI

	2022	2023
N° infortuni sul lavoro registrabili	2	1
di cui: n totale di infortuni sul lavoro con brevi conseguenze (esclusi i decessi)	0	0
di cui: n totale di decessi risultanti da infortuni sul lavoro	0	0
<b>NUMERO DI ORE LAVORATE</b>	<b>26.876,6</b>	<b>57.217,75</b>
<b>TASSO DI INFORTUNIO SUL LAVORO REGISTRABILI</b>	<b>74,4</b>	<b>17,4</b>
Tasso di infortunio sul lavoro con gravi conseguenze	0	0
Tasso di decessi risultanti da infortuni sul lavoro	0	0

*Nota: il tasso di infortunio sul lavoro è stato calcolato come: (numero di infortuni sul lavoro/ore lavorate) \* 1.000.000 come da indicazioni GRI*

# FORMAZIONE SALUTE E SICUREZZA

Tutte le persone che lavorano con noi hanno accesso alla formazione obbligatoria su salute e sicurezza, sia per la parte specifica che per quella generale. La parte generale è quella riservata ai nostri codici Ateco (32.50.50 e 25.99.99. "Fabbricazione di armature per occhiali di qualsiasi tipo; montatura in serie di occhiali comuni " e "Attività in subfornitura nell'ambito della fabbricazione di altri prodotti in metallo n.c.a.") ed è prevista una formazione generale di 4 ore e una formazione specifica di 12 ore, da aggiornare ogni 5 anni con un corso, di aggiornamento, di 6 ore.

## NUMERO ORE FORMAZIONE SALUTE E SICUREZZA PER GENERE

	ore formazione 2022	ore formazione 2023
Uomini	nd	779
Donne	nd	556
<b>Totale</b>	<b>490</b>	<b>1335</b>

# WELFARE

Nel rispetto del CCNL, offriamo ai nostri dipendenti l'assicurazione sanitaria Sanimoda Premium, che dal 2023 include un contributo aggiuntivo per la non autosufficienza. Questo piano copre una vasta gamma di esigenze, tra cui ricoveri, interventi chirurgici, cure post-ricovero, fisioterapia, trattamenti di alta specializzazione, odontoiatria, prevenzione, maternità, supporto psicologico e cure oncologiche. Inoltre, sono previsti indennizzi per spese mediche e di assistenza per figli disabili e genitori in RSA, nonché rimborsi per spese legate a diagnosi di autismo o DSA e malattie genetiche\*.

Offriamo ai nostri dipendenti anche un contributo aggiuntivo per chi aderisce al fondo pensionistico di Previmoda, la mensa aziendale a prezzo agevolato e flessibilità oraria al rientro dalla maternità o per esigenza di cura di minori, con possibilità di richiedere un orario flessibile o il part time a tempo determinato con possibilità di rinnovo.

*\* Tutte le info sono disponibili al sito web del piano:*

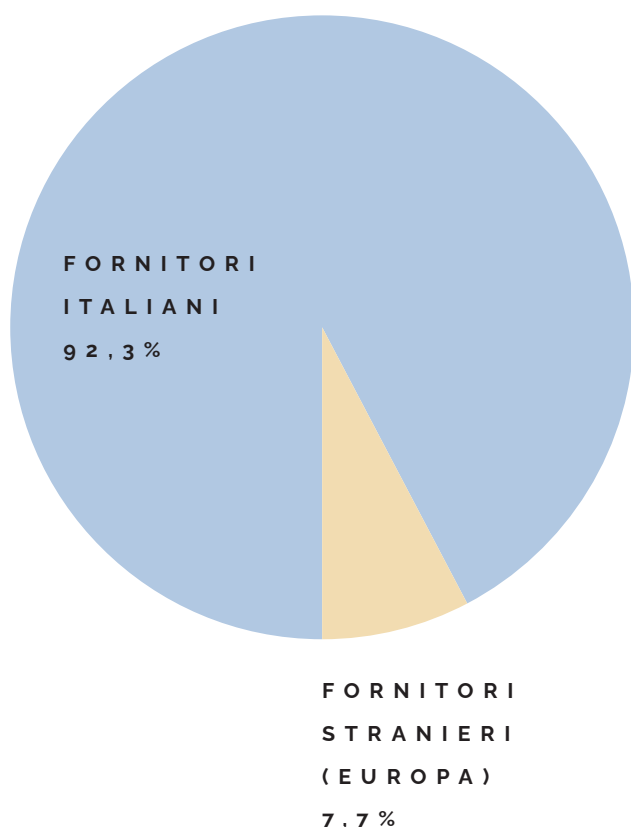
*<https://www.sanimoda.it/piani-sanitari>*

# RISPETTO DEI DIRITTI UMANI

Il contatto con i nostri fornitori e la possibilità avere un contatto il più diretto possibile è per noi un requisito importante quanto la qualità del loro lavoro. Italia, Francia e Slovacchia sono i Paesi in cui operano i nostri fornitori.

Siamo consci del fatto che la provenienza geografica non sia di per sé garanzia sufficiente per il rispetto dei diritti umani lungo la supply chain e per questo ci impegniamo a far sottoscrivere il nostro codice etico ai nostri fornitori, perché siano allineati ai nostri stessi principi e si impegnino ad operare in modo trasparente, assumendosi la responsabilità di condividere i nostri valori.

Ad oggi, non abbiamo mai registrato casi di violazione dei diritti umani lungo la nostra catena di fornitura.



Numero fornitori	Paesi o aree geografiche
3	Francia
1	Slovacchia
48	Italia
<b>52</b>	<b>TOTALE</b>



# NOTA METODOLOGICA

Il presente documento costituisce il primo Bilancio di Sostenibilità di 2m Decori (nel documento anche "l'Azienda" o "l'organizzazione") e ha l'obiettivo di condividere attività, attenzioni e andamento relativo agli aspetti di sostenibilità nell'anno 2023 (dal 1 gennaio al 31 dicembre 2023).

## STANDARD DI RENDICONTAZIONE APPLICATO

Il presente Report di Sostenibilità è un documento fondamentale attraverso cui 2m Decori S.p.A. dichiara informazioni su tematiche socio-ambientali, inclusi il personale, i diritti umani e la lotta alla corruzione. Questo report mira a garantire una chiara comprensione delle attività del Gruppo e del loro impatto, oltre che dell'andamento e dei risultati ottenuti. Il Report è redatto in modalità "with reference to" in conformità agli standard GRI aggiornati nel 2021 dal Global Reporting Initiative (GRI). Il GRI è un'organizzazione internazionale indipendente, i cui standard sono riconosciuti a livello globale per la rendicontazione degli impatti economici, ambientali e sociali. Per facilitare la lettura e la reperibilità delle informazioni, il Report include il GRI Content Index nei capitoli successivi. Questo indice sintetizza e raccoglie in un unico punto tutti i contenuti rendicontati, fornendo una guida chiara ai lettori.

## PRINCIPIO DI MATERIALITÀ

Il Report è stato redatto seguendo il principio di materialità, aggiornato al 2021 secondo il "GRI 3: Temi materiali 2021". I temi trattati sono stati selezionati attraverso un'analisi di materialità descritta a pagina 43 del documento. Questi temi sono stati considerati rilevanti in quanto riflettono gli impatti sociali e ambientali delle attività dell'Azienda o influenzano le decisioni degli stakeholder.

## PERIMETRO DI RENDICONTAZIONE

In questa prima edizione del Bilancio abbiamo deciso di rendicontare i dati relativi alle nostre attività dirette, escludendo la partecipata Crisalide al fine di strutturare un metodo adottabile in edizioni successive per tutte le Aziende da coinvolgere e il deposito (vuoto) Galvex (solo edificio), in quanto non attivo né degno di nota..

## COMPARABILITÀ DEI DATI

---

Per favorire la comparabilità dei dati nel tempo, il Report presenta, ove possibile, i trend relativi all'esercizio precedente. Tuttavia, essendo questo il primo Bilancio di Sostenibilità di 2m Decori S.p.A. non è sempre stato possibile rilevare i dati precedenti al 2023. L'impegno è quello di rilevare e monitorare i dati nel futuro, per garantire la lettura di un trend di performance nel tempo.

Alla fine del presente documento, viene riportata una tabella che indica i codici degli indicatori GRI di riferimento applicati in ciascun paragrafo.

## PROCESSO DI RENDICONTAZIONE

---

La raccolta dei dati è stata fatta in collaborazione con le diverse funzioni Aziendali, che hanno contribuito all'individuazione e valutazione dei temi materiali, dei progetti e delle iniziative significativi con l'obiettivo di reperire e condividere informazioni rilevanti per gli stakeholder.

Hanno inoltre collaborato e contribuito alla fase di raccolta, analisi e consolidamento dei dati, con il compito di verificare e validare tutte le informazioni riportate nel Report, ciascuno per la propria area di competenza.

Al fine di garantire l'attendibilità dei dati il ricorso a stime è circoscritto a casi sporadici e, laddove utilizzato, è stato debitamente segnalato.

## PRINCIPI DI RENDICONTAZIONE

---

Per ogni dato sono stati seguiti i principi di rendicontazione stabiliti dagli standard GRI, tra cui: accuratezza, equilibrio, chiarezza, comparabilità ove possibile, completezza, contesto di sostenibilità, tempestività e verificabilità.

Il presente Bilancio è stato approvato dal Consiglio di Amministrazione di 2m Decori S.r.l. in data 03/09/24 e non è sottoposto ad assurance esterna.

Le informazioni qui contenute integrano e completano quelle presenti nel Bilancio di 2m Decori S.p.A. per l'esercizio 2023.

## RIFERIMENTI GRI 101: 2021 E 102:2021

GRI 1 utilizzato	GRI 1: foundation 2021	
Indicatore GRI	Informativa	Pagina/note
GRI 2: Informativa generale (2021)	2 - 1 Dettagli organizzativi	8-11
	2 - 2 Perimetro di rendicontazione	72
	2 - 3 Periodo di rendicontazione, frequenza e contatti	72, 78 2M Decori redigerà il proprio bilancio di sostenibilità ogni 2 anni
	2 - 4 Riesposizione dei dati	Questo è il primo bilancio di 2m Decori S.p.A
	2 - 5 Assurance esterna	Il presente documento non è sottoposto ad assurance esterna
	2 - 7 Dipendenti	27
	2 - 8 Lavoratori non dipendenti	24
	2 - 9 Struttura e composizione della Governance	22-23
	2 - 27 Conformità a leggi e regolamenti e criticità	Nell'anno 2023 non si sono registrati casi di non conformità a leggi e regolamenti, né criticità di sorta
	2 - 29 Approccio agli stakeholder e stakeholder engagement	42-44
2 - 30 Contratti collettivi	27	

GRI 3: Temi materiali	3 - 1 Processo di determinazione dei temi materiali	45
	3 - 2 Elenco dei temi materiali	47-49
GRI 201: Performance economica	3 - 3 Gestione dei temi materiali	36
	201. 1 Valore economico diretto generato e distribuito	36-39
GRI 404: Formazione e istruzione (2016)	3 - 3 Gestione dei temi materiali	33
	404.1 Ore medie di formazione annue per dipendente	33
GRI 405: Diversità e pari opportunità (2016)	3 - 3 Gestione dei temi materiali	22
	405.1 Diversità negli organi di governo e tra i dipendenti	22-23
GRI 403: Salute e sicurezza sul lavoro (2016)	3 - 3 Gestione dei temi materiali	67
	403.1 Sistema di gestione della salute e sicurezza sul lavoro 403. 9 Infortuni sul lavoro 403.5 Formazione dei lavoratori in materia di salute e sicurezza sul lavoro	67-68
Innovazione	Investimenti e attenzione all'innovazione di prodotti, processi, macchinari e know how	50
GRI 303: Acqua e scarichi idrici	3 - 3 Gestione dei temi materiali	54
	303. 2 Gestione degli impatti correlati allo scarico di acqua 303. 3 Prelievo idrico 303.4 Scarico di acqua 303. 5 Consumo di acqua	54

GRI 303: Acqua e scarichi idrici	3 - 3 Gestione dei temi materiali	54
	303. 3 Prelievo idrico 303.4 Scarico di acqua 303. 5 Consumo di acqua	54-55
GRI 302: Energia	3 - 3 Gestione dei temi materiali	58
	302.1 Energia consumata all'interno dell'organizzazione	58-59
GRI 407: Libertà di associazione e contrattazione collettiva	3 - 3 Gestione dei temi materiali	71
	407.1 Attività e fornitori in cui il diritto alla libertà di associazione e contrattazione collettiva può essere a rischio	71
GRI 409: Lavoro forzato o obbligatorio	3 - 3 Gestione dei temi materiali	71
	409. 1 Attività e fornitori a rischio significativo di episodi di lavoro forzato o obbligatorio	71
GRI 406: non Discriminazione	3 - 3 Gestione dei temi materiali	
	406. 1 Episodi di discriminazione e misure correttive adottate	Non sono ad oggi stati rilevati episodi di discriminazione in 2m Decori S.p.A.
Welfare, sostegno del personale per la stabilità della forza lavoro e valorizzazione del benessere aziendale	Attività di welfare	70
GRI 301: Materiali	3 - 3 Gestione dei temi materiali	64
	301-1 Materiali utilizzati per peso e volume 301.2 _% materiali da riciclo 301.3 Prodotti recuperati o rigenerati e relativi materiali di imballaggio	64-65

Sistemi di gestione certificati	Presenza di certificazioni di sistemi di gestione e/o di materiali e/o di prodotti	53
GRI 305: Emissioni	3 - 3 Gestione dei temi materiali	61
	305.1 Emissioni dirette di GHG (Scope 1) 305.2 Emissioni indirette di GHG (Scope 2) 305.3 Altre emissioni indirette di GHG (Scope3) 305.4 Intensità delle emissioni di GHG	61-65

---

**Per ogni domanda relativa al bilancio  
potete contattarci all'indirizzo  
[uff.amin@2mdecori.it](mailto:uff.amin@2mdecori.it)**

---



2M Decori S.p.A  
via della Centa, 10  
31040 Segusino (TV)